



Conversione USB-485

Conversione USB RS-485 per
connessione dispositivi digitali

USB RS-485 conversion for
digital devices

Edizione 1.1 / Edition 1.1

INDICE

1	DESCRIZIONE.....	3
1.1	DESCRIZIONE	3
1.2	REQUISITI DI SISTEMA	3
1.3	CONTENUTO DEL PACCHETTO	3
2	INSTALLAZIONE E CONFIGURAZIONE	4
2.1	COLLEGAMENTI	4
2.2	INSTALLAZIONE DRIVER	5
2.3	PORTA COM ASSEGNATA	11
2.4	IMPOSTAZIONE CONVERSIONE	11

INDEX

1 DESCRIPTION 12

1.1 DESCRIPTION 12

1.2 SYSTEM REQUIREMENTS 12

1.3 CONTENT OF THE PACKAGE 12

2 INSTALLATION AND CONFIGURATION..... 13

2.1 CONNECTIONS 13

2.2 DRIVER INSTALLATION..... 14

2.3 ASSIGNED COM PORT 20

2.4 CONVERSION SETTINGS 20

1 DESCRIZIONE

1.1 Descrizione

Conversione USB-485 è un accessorio che permette di connettere il pc a un qualsiasi dispositivo digitale CIAS.

1.2 Requisiti di sistema

Le caratteristiche minime per il corretto funzionamento della Conversione USB-485 sono le seguenti :

- CPU : Processore intel compatibile 400 Mhz o superiore
- RAM : 64 MB
- 1 Porta USB 1.1 o superiore
- Windows 2000 – Windows XP – Windows Vista

1.3 Contenuto del pacchetto

Il pacchetto di Conversione USB-485 comprende :

- 1 CD con Driver
- 1 Cavo piatto per RS 485
- 1 Cavo USB Tipo A / Tipo B
- 1 Conversione USB

2 INSTALLAZIONE E CONFIGURAZIONE

Per installare la Conversione USB-485 connetterla al pc utilizzando il cavo USB fornito nel pacchetto.

2.1 Collegamenti

Dopo aver connesso la Conversione al pc mediante cavo USB in dotazione connettere alla morsettiera MS1 il cavo proveniente dal campo (Vedi Tabella 1).

Nel caso di connessione diretta alla testa del dispositivo utilizzare il cavo flat in dotazione, connettendolo a J1.

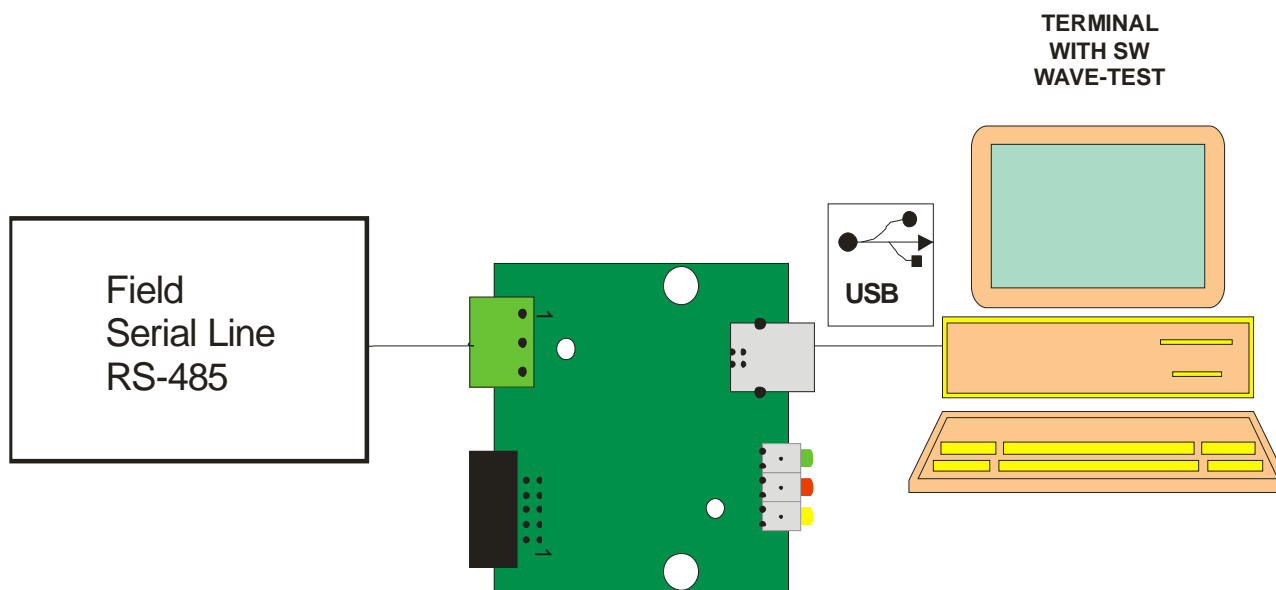


Figura 1 – Collegamento della linea RS-485 al PC

MORSETTIERA MS1		
Mors.	Simbolo	Funzione
1	GND	Ingresso Negativo per Dati (0 V _{DC})
2	LH	+RS 485 Linea Dati Alta
3	LO	- RS 485 Linea Dati Bassa

Tabella 1 – Descrizione morsettiera MS1

2.2 Installazione Driver

Una volta collegata la conversione al computer, apparirà la finestra di “Installazione Guidata Nuovo Hardware”, inserire il disco contenete i driver nell’unità CD-ROM e premere Avanti (Figura 2).



Figura 2

NB Nel caso di installazione tramite sistema operativo Windows Vista con connessione a internet non sarà necessario eseguire nessuna installazione dei driver in quanto Windows Vista eseguirà automaticamente la ricerca e l'installazione dei driver in internet.

Selezionare la voce “Cerca un driver adatto alla periferica” e premere “Avanti” (Figura 3).

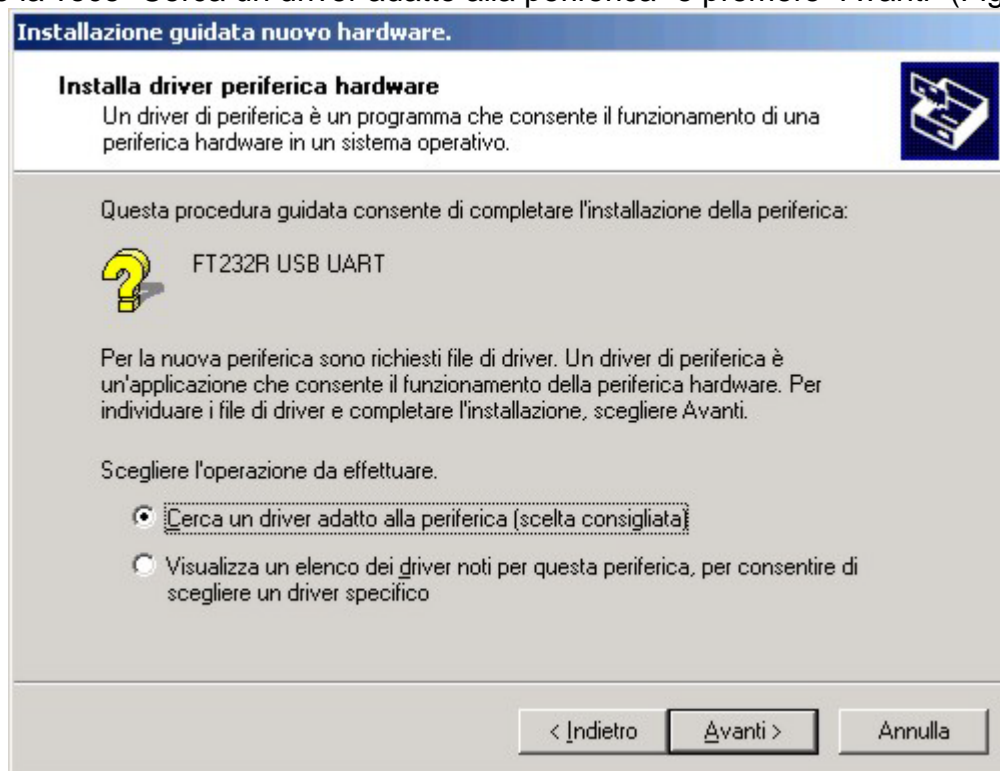


Figura 3

Selezionare unità CD-ROM e premere “Avanti” (Figura 4).

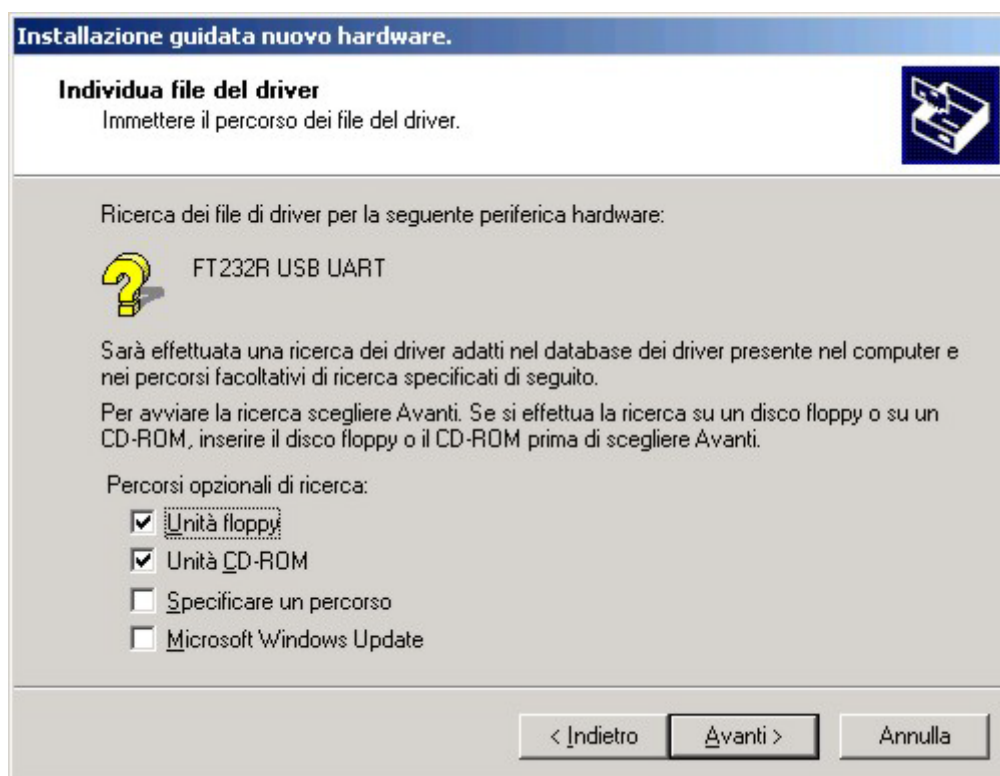


Figura 4

Windows troverà automaticamente il driver adatto. Premere “Avanti” per terminare la procedura (Figura 5).



Figura 5

Premere il tasto “Fine” per applicare l’installazione dei driver (Figura 6).



Figura 6

L'installazione della conversione USB-485 è divisa in 2 parti, la prima installerà i driver per la conversione, la seconda installerà nel sistema una porta seriale virtuale. Terminata la prima installazione apparirà un'altra finestra, "Installazione guidata nuovo hardware (Figura 7).

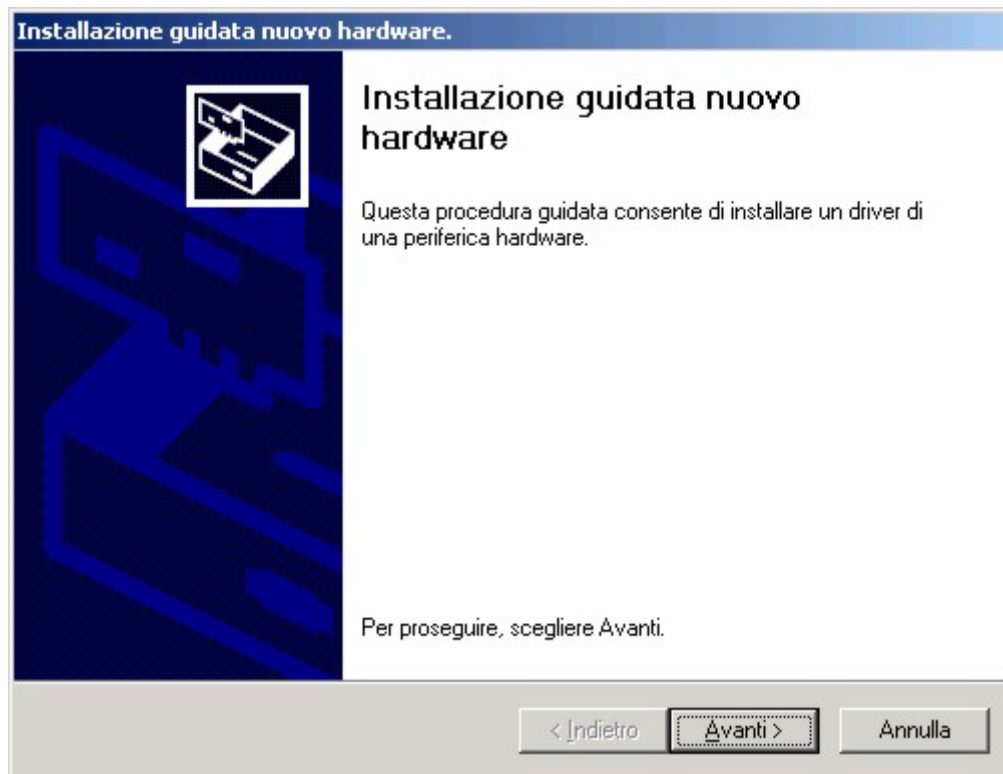


Figura 7

Premere il tasto "Avanti" per proseguire l'installazione della porta virtuale.

Selezionare la voce “Cerca un driver adatto alla periferica e premere “Avanti” (Figura 8).

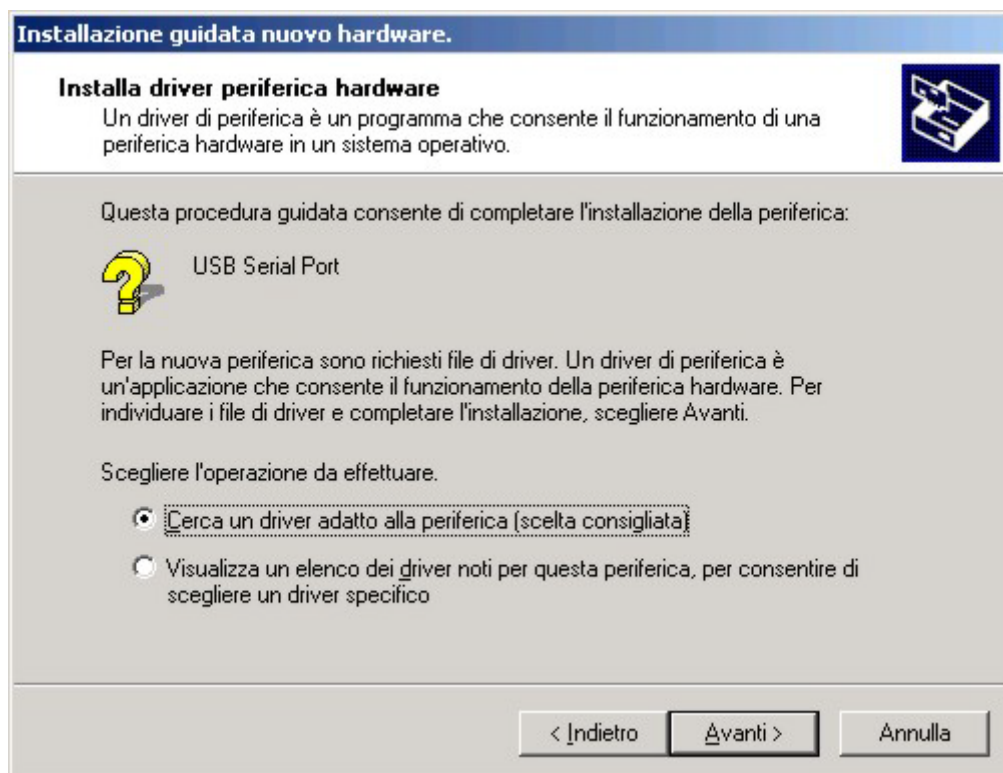


Figura 8

Selezionare “Unità CD-Rom” e premere “Avanti” (Figura 9).

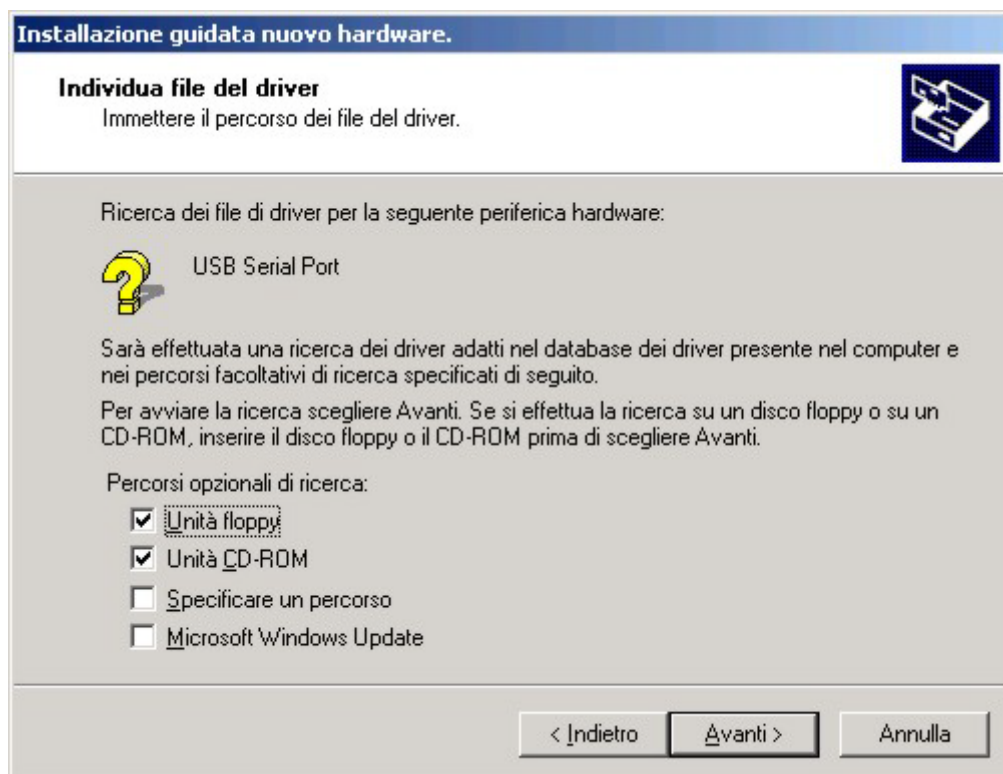


Figura 9

Windows troverà automaticamente il driver adatto. Premere “Avanti” per terminare la procedura (Figura 10).



Figura 10

Premere il tasto “Fine” per completare l’installazione dei driver (Figura 11).



Figura 11

2.3 Porta COM assegnata

Di seguito la descrizione di come visualizzare il numero di porta com assegnato alla conversione USB :

- Cliccare con il tasto destro sull'icona "Risorse del Computer" (Windows XP) o "Computer" (Windows Vista)
- Selezionare la voce "Gestione"
- Selezionare "Gestione periferiche" (Windows XP) o "Gestione dispositivi" (Windows Vista)
- Aprire la voce "Porte (COM e LPT) e verificare il numero di di com assegnato alla "USB Serial Port"
- Per modificare eventualmente il numero di porta COM, fare doppio click sulla voce "USB Serial Port"
- Selezionare la Tab Page "Port Settings" e premere il tasto "Advanced".
- Scegliere un numero di porta nella combobox "COM Port Number" e premere ok

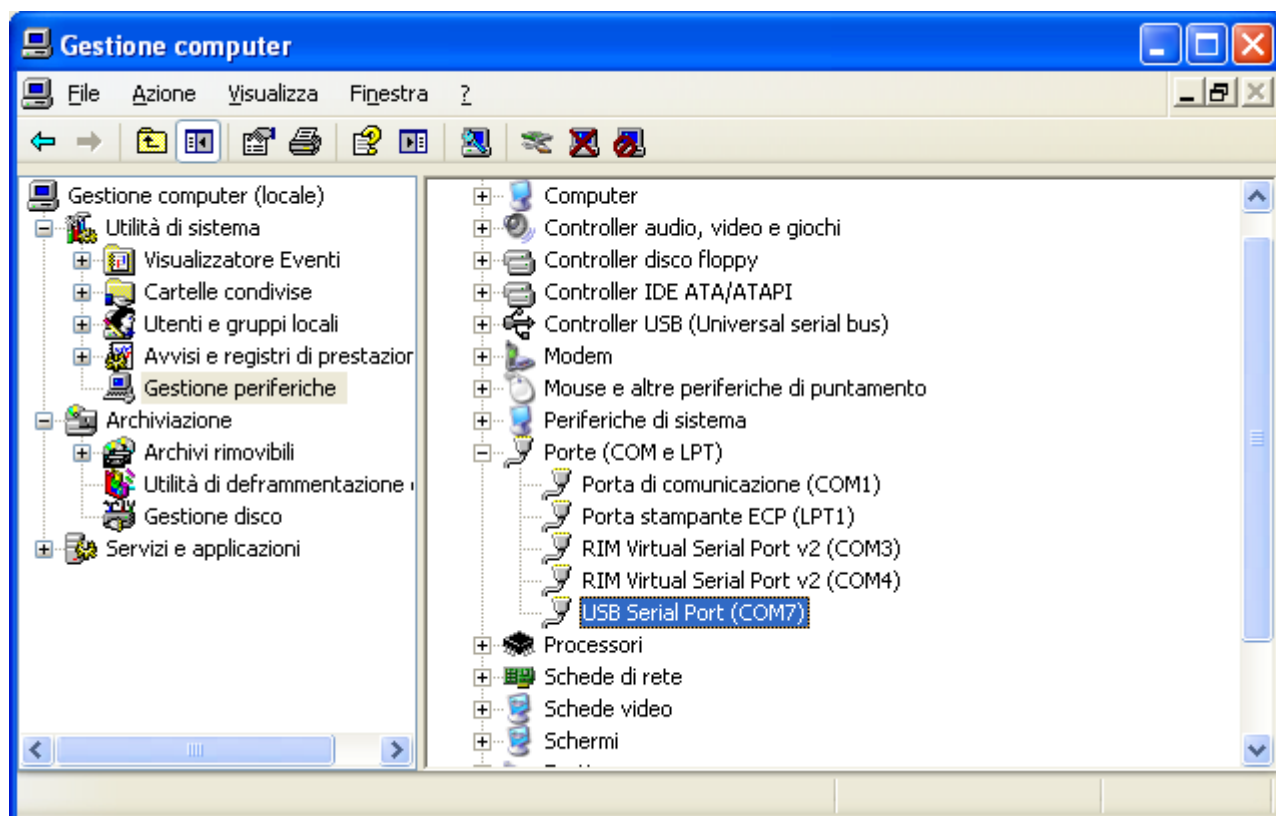


Figura 12

2.4 Impostazione Conversione

Di seguito la descrizione delle impostazioni per la terminazione e la polarizzazione di linea.

DIP-SWITCH SW1		
Pin	Simbolo	Funzione
1	Term	Terminazione di linea
2	Pol +	Polarizzazione Positiva
3	Pol -	Polarizzazione Negativa

Tabella 2 – Descrizione Pin SW1

1 DESCRIPTION

1.1 Description

Conversion USB-485 is an accessory that permit to make a connection from a PC and any digital CIAS device.

1.2 System Requirements

Followings are the Conversion USB-485 minimum requirements :

- CPU : Intel compatible processor 400 Mhz or higher
- RAM : 64 MB
- 1 Port USB 1.1 or higher
- Windows 2000 – Windows XP – Windows Vista

1.3 Content of the Package

The Conversion USB-485 package contains:

- 1 CD with Conversion Driver
- 1 Flat cable for RS 485
- 1 USB cable Type A / Type B
- 1 Conversion USB

2 INSTALLATION AND CONFIGURATION

To install the Conversion USB-485, connect it to the pc using the provided USB cable.

2.1 Connections

After having connect the conversion to the pc by using the USB cable connect the field cable to the connection block MS1 (See Table 1).

In case of direct connection to the device head use flat cable from the head connector and J1

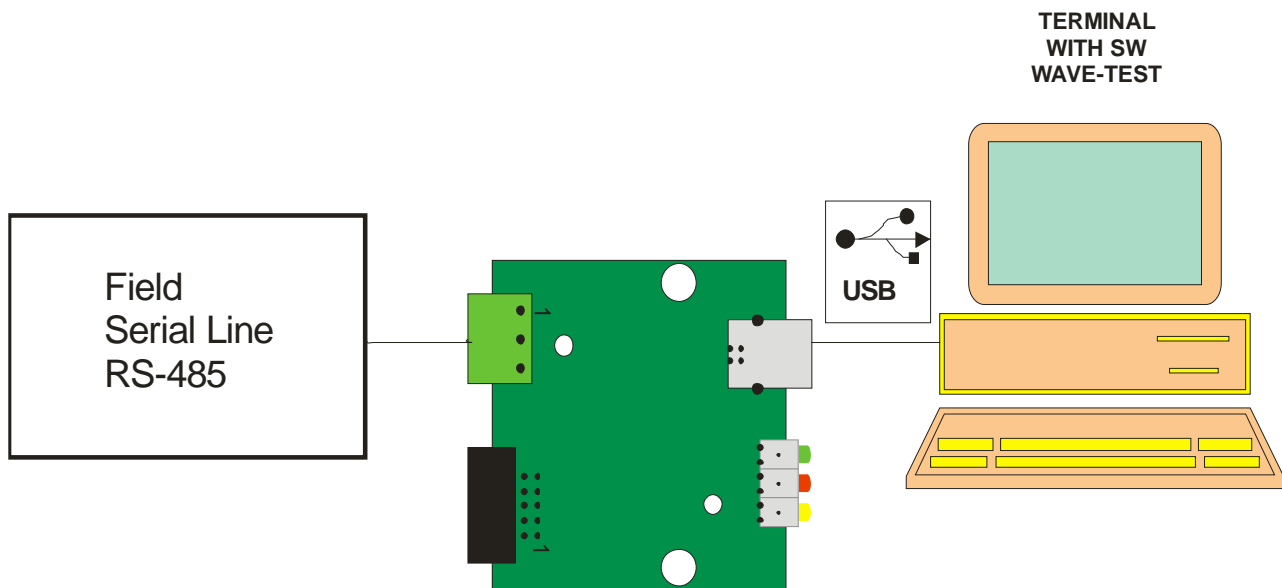


Fig. 1 – RS-485 connections to PC

Terminal block MS1		
Mors.	Simbolo	Funzione
1	GND	Negative Input for Data (0 V ₋₋₋)
2	LH	+RS 485 High Data Line
3	LO	- RS 485 Low Data Line

Table 1 –MS1 Description

2.2 Driver Installation

After having connected the USB cable to the pc, Windows will show the “Installation Wizard New Hardware” window. Select “No, not this time” and click “Next” (Figure 2).



Figure 2

NB If the operating system is Windows Vista with Internet connection, it will automatically install the correct driver.

Insert the Driver Disk into the CD-ROM driver. Select “Install from a list or specific location” and click “Next” (Figure 3).



Figura 3

Select the CD-ROM unit and click “Next” (Figure 4).

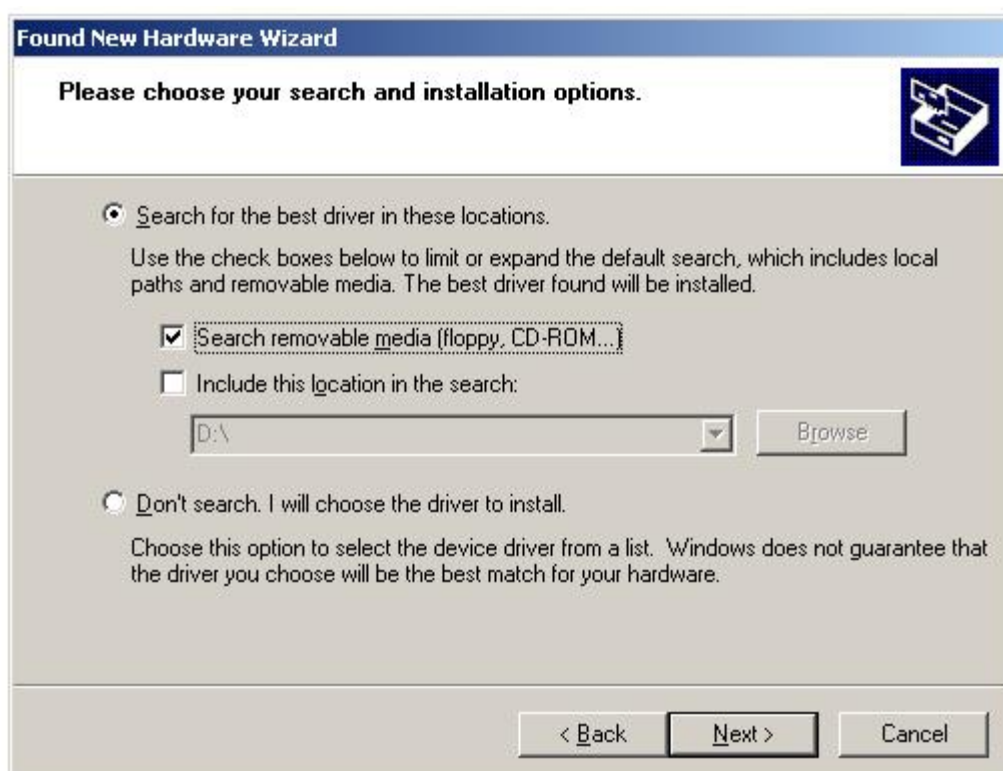


Figure 4

Windows will find automatically the correct driver. Click “Finish” to apply the driver Installation (Figure 5).



Figure 5

The Conversion USB-485 installation is divided in two part, the first will install the driver for the conversion, the second, will install the Virtual Serial Port.

Ending the first part, Windows will show the window “Installation Wizard New Hardware” (Figure 6).



Figure 6

Click the “Next” button to proceed with the installation of Virtual Serial Port.

Select “Install from a list or specific location” and click “Next” (Figure 7).



Figure 7

Select the “CD-ROM Unit” and click “Next” (Figure 8).



Figure 8

Windows will find automatically the correct driver. Click “Finish” to apply the driver Installation (Figure 9).



Figure 9

2.3 Assigned COM Port

In the following lines there is a description how to read the assigned Port to the USB converter.

- Click with the right button on the "My Computer " Icon (Windows XP) or "Computer" (Windows Vista)
- Select the voice "Properties"
- Select "Hardware" (Windows XP)
- Select "Device Manager"
- Select the voice Ports (Com and LPT) and check the port Number assigned to the USB Serial Port.
- To modify the COM Port double click on the voice "USB Serial Port"
- Select the Tab Page "Port Settings" and press the button "Advanced".
- Select one Port number from the combo box "COM Port Number and press ok.

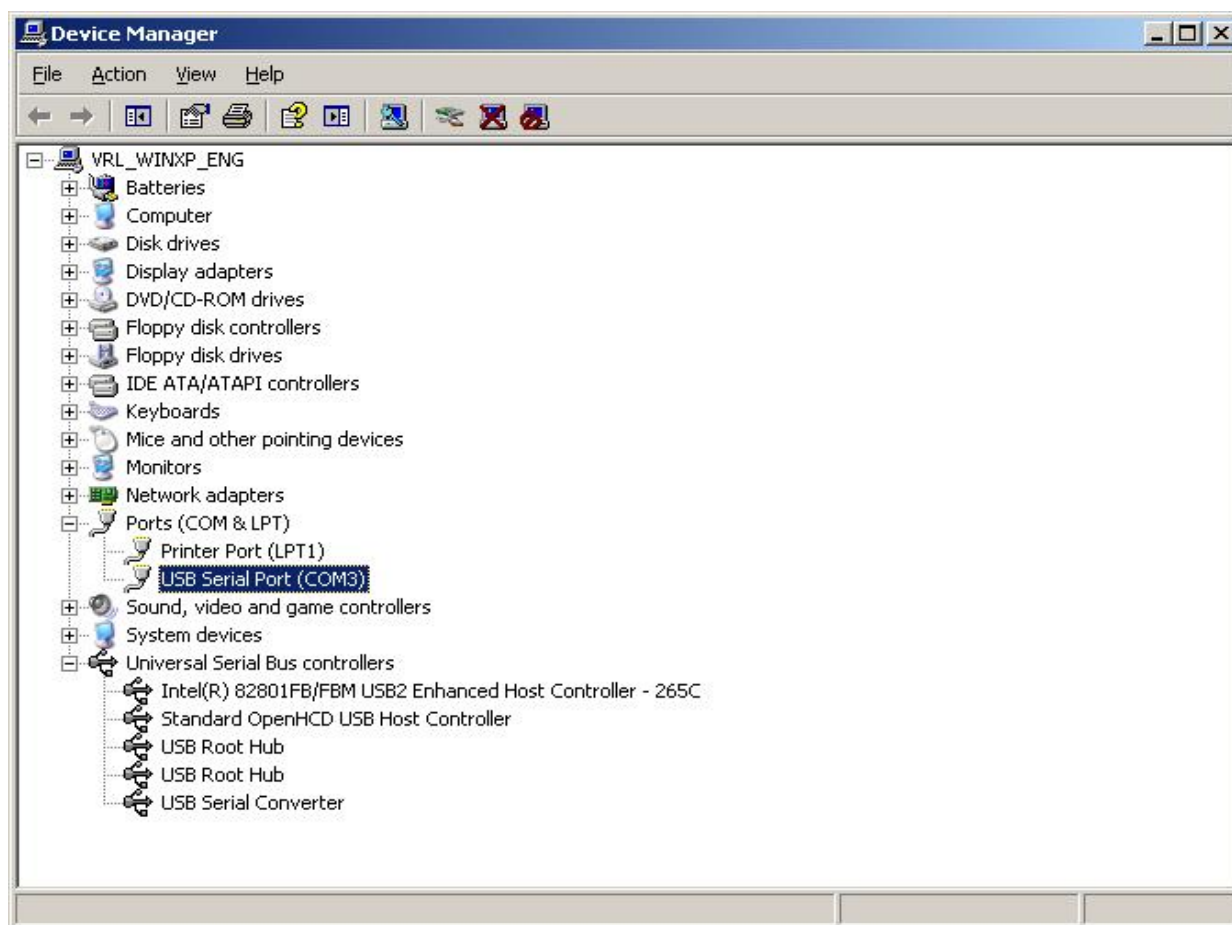


Figure 12

2.4 Conversion Settings

Followings are the Line termination and polarization settings description.

DIP-SWITCH SW1		
Pin	Symbol	Function
1	Term	Line Termination
2	Pol +	Positive Line Polarization
3	Pol -	Negative Line Polarization

Table 2 – Description Pin SW1

This image shows a single sheet of white paper with horizontal ruling lines. The lines are evenly spaced and run across the width of the page. There are no margins, text, or other markings on the paper.

NOTE:

[illegible]

Con la presente, CIAS Elettronica, dichiara che questo dispositivo “ Conversione USB-485 ” è conforme ai requisiti essenziali ed alle altre disposizioni rilevanti della Direttiva 1999/5/CE(Art.3.1_a-3.1_b-3.2)


Hereby, CIAS Elettronica, declares that this device “ USB-485 conversion ” is in compliance with the essential requirement and other relevant provisions of Directive 1999/5/EC (Art.3.1_a-3.1_b-3.2)



Questo apparecchio è contrassegnato in conformità alla Direttiva Europea 2002/96/EC, Waste Electrical and Electronic Equipment (WEEE)

Assicurandosi che questo prodotto sia smaltito in modo corretto, l'utente contribuisce a prevenire le potenziali conseguenze negative per l'ambiente e la salute.



Il simbolo  sul prodotto o sulla documentazione d'accompagnamento indica che questo prodotto non deve essere trattato come rifiuto domestico ma deve essere consegnato presso l'idoneo punto di raccolta per il riciclaggio d'apparecchiature elettriche ed elettroniche.

Disfarsene seguendo le normative locali per lo smaltimento rifiuti.


Lo smaltimento abusivo è punito con le sanzioni previste dalla legislazione nazionale vigente

Il prodotto può essere riconsegnato al distributore/installatore a fine vita in occasione di un nuovo acquisto.

This product is marked in compliance with the European Directive 2002/96/EC, Waste Electrical and Electronic Equipment (WEEE).

The correct disposal of the product will prevent potential negative consequences for the environment and the human health.



The symbol  on the product or into the annexed documentation indicates that this product does not have to be dealt like domestic refusal but must be delivered near the suitable point of collection for the recycling of electrical and electronic equipment.

The illicit disposal will be endorsed according to local I regulations.

At the end of operative life the product can be given back to the vendor/installation organization in occasion of a new purchase.

© Copyright CIAS Elettronica S.r.l.

Stampato in Italia / Printed in Italy

CIAS Elettronica S.r.l.

Direzione, Ufficio Amministrativo, Ufficio Commerciale, Laboratorio di Ricerca e Sviluppo
Direction, Administrative Office, Sales Office, Laboratory of Research and Development

20158 Milano, via Durando n. 38

Tel. +39 02 376716.1

Fax +39 02 39311225

Web-site: www.cias.it

E-mail: info@cias.it

Stabilimento / Factory

23887 Olgiate Molgora (LC), Via Don Sturzo n. 17
